

RAPPORT D'ACTIVITÉ 2025



SOMMAIRE

DIFFUSION	4
Programmation	4
Publics	8
CREATION	12
Résidence professionnelle	12
Pratique amateur	17
ÉDUCATION ARTISTIQUE & CULTURELLE	18
Action culturelle	18
Rock eskola	21
EXPOSITIONS	22
Ce projet ne pourrait se construire et se déployer sans	24
une équipe	24
des moyens	24
un bâtiment	28
des partenaires	29
communication	30
RSO	32
Équipe	34

20 ans ! En novembre 2025, Atabal fête ses 20 ans ! A travers cet évènement, Atabal réaffirme sa volonté d'un projet pensé pour chacun, quel que soit sa génération, passionnés.ées de musique et publics à la recherche d'émotions fortes, artistes amateurs ou groupes médiatisés, largement ancré sur son territoire.

L'évènement reflète à la fois les valeurs et les initiatives mises en place par la structure depuis sa création, et donne un nouveau souffle à l'ensemble de l'activité d'Atabal sur son territoire.

En 2025, Atabal renouvelle sa volonté de mener un projet intégrant des actions de diffusion, d'accompagnement de projets, de soutien à la production, de résidences, d'information et de sensibilisation des publics. Le souhait est véritablement, ici, de continuer à avoir les moyens de fournir les ressources nécessaires aux artistes pour se structurer, grandir et trouver leur public. Le projet souhaite continuer à faciliter l'apparition de nouvelles formes de relations en mettant à disposition, en un seul lieu, tout le processus de création et de diffusion et en demeurant un espace accessible à tous, que ce soit sur scène, en fosse ou dans nos studios.

Ainsi, en 2025 nous avons battu nos records de concerts, de spectateurs et d'abonnés, preuves chiffrées de la vitalité de notre salle.



DIFFUSION

L'organisation de la diffusion se fait selon un calendrier régulier de dates dans la salle et en dehors, à différents endroits du territoire, pour des groupes allant du niveau local à l'international. Elle accorde une grande importance à l'émergence artistique, à la créativité et à l'innovation.

Construit autour d'un ensemble d'artistes ayant un lien particulier avec la salle et son histoire, le trimestre des 20 ans restera dans les mémoires. Cette période a apporté un nouveau souffle et un nouvel élan à la structure et son équipe.

Sur cette année de diffusion, et davantage sur le trimestre anniversaire, Atabal poursuit ses ambitions :

Atabal privilégie une orientation vers un ancrage territorial fort :

Etablissement de partenariats et co-productions à l'échelle locale

Soutien renforcé aux initiatives artistiques locales

Il préserve le concept de diversité :

Equilibre d'une programmation à rayonnement régional, national et international.

Balance entre artistes découvertes et têtes d'affiches

Variété des genres préservés (rock, rap, reggae, électro, métal, chanson...)

Ouverture vers des formes plus hybrides (numériques, arts plastiques, ...)

En 2025, Atabal a organisé 75 événements

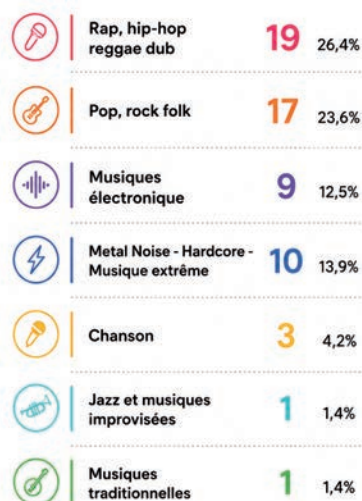
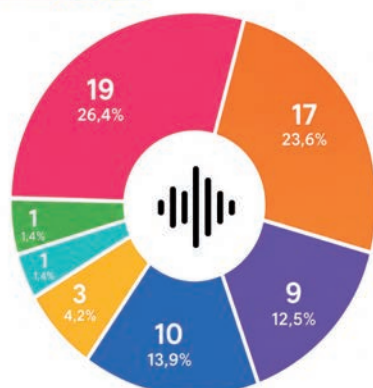


programmation

Une fois encore, la diversité du champ des musiques actuelles était représentée en 2025, avec 7 styles musicaux programmés (selon la grille de classification du CNM). Après des années de forte diffusion de pop rock et hardcore métal, on observe une légère baisse de ces esthétiques qui resteront néanmoins au cœur de la direction artistique d'Atabal, au profit du rap, hip-hop et reggae. Les musiques électroniques sont toujours bien présentes.

2025

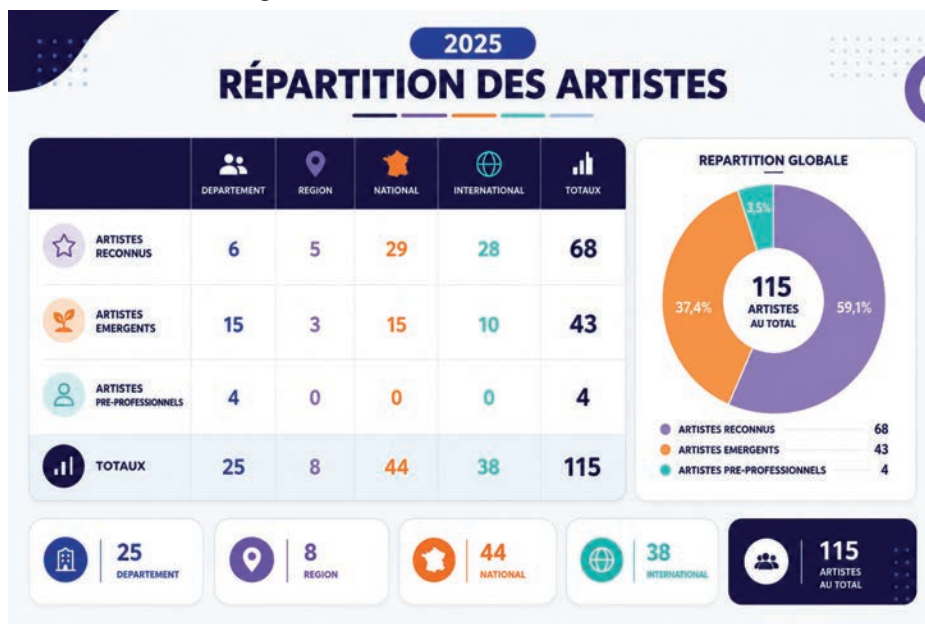
RÉPARTITION PAR GENRE MUSICAL



Une autre réussite de ce volet programmation en 2025, réside dans le fait que nous avons réussi à accroître la proportion de femmes sur scène. En effet, 15% de la programmation a été faite par des femmes contre seulement 9% sur le plateau deux ans en arrière. Atabal souhaite poursuivre son travail sur ce sujet. Nous ne jugeons pas utile d'imposer des limites rigides pour la programmation et ne croyons pas pouvoir transformer les musiques actuelles à nous seuls mais cela ne nous dissuade pas de poursuivre le travail dans le sens d'un meilleur équilibre.

De plus, nous pouvons voir dans le retour d'artistes déjà accueillis à Atabal par le passé, un signe de bonne santé de notre structure. Le fait que les artistes et leurs producteurs européens et français choisissent Atabal et son équipe pour la seconde fois ou plus témoigne de leur confiance et de la qualité de l'accueil.

Les chiffres 2025 traduisent à nouveau la volonté de valoriser la scène locale et régionale avec 22% d'augmentation de leur présence sur le plateau par rapport à l'année dernière. Le temps fort des 20 ans a notamment été l'occasion de mettre en avant la diversité et l'énergie de la scène locale.



La programmation 2025 a été construite autour de plateau tête d'affiche/1ère partie, et des soirées en collaboration avec des associations et évènements en local : Open air, Le temps d'aimer, Echophonics, ...

Nous bénéficions du Plan de relance de l'Agglomération Pays Basque pour la programmation de groupes locaux avec un soutien accru aux programmations en langue Basque et Occitane.

Le trimestre anniversaire et son temps fort en novembre a offert une programmation de groupes ayant un lien particulier avec la salle (Inspector Cluzo, Odezenne, Kompromat, ...). Ce mois s'est clôturé par 2 moments exceptionnels :



Pour célébrer les 20 ans d'Atabal, la plasticienne contemporaine Lydie Arickx s'est unit à quatre musiciens issus des musiques actuelles : Romain Baudoin, Romain Colautti, Alexis Toussaint, trois anciens membres du groupe de rock radical Artús, et Mat Gaz batteur du trio stoner Mars Red Sky. Ensemble, ils ont offert une performance unique et improvisée, où les vibrations du rock psychédélique et des instruments traditionnels ont dialogué avec l'énergie brute de la peinture. Sur une immense toile éclairée de pigments fluorescents, le geste pictural de Lydie Arickx et l'exploration sonore des musiciens ont fusionné en un moment total et éphémère.

Le Zikiro organisé pour célébrer les 20 ans d'Atabal a offert un moment de convivialité, fidèle à l'esprit du lieu. Autour de tables partagées, artistes, équipes, partenaires et publics se sont retrouvés dans une ambiance chaleureuse et festive, où se mêlaient musique, échanges et plaisirs gourmands. Plus qu'un simple repas, ce temps fort a incarné l'ADN d'Atabal : en espace de rencontres, de diversité et de partage, où les générations et les esthétiques se croisent librement. Entre souvenirs des débuts et regards tournés vers l'avenir, ce Zikiro a symbolisé 20 ans de vie culturelle intense.

Artistes

Blon – Slift – Population II – Touché Amouré – Kill ! Kill ! Diana – Carcass – Brujeria – Rotten Sound – Fatoumata Diawara – Aedes – Caballero et Jeanjass – Baby Neelou – RTZ – Airbourne – Asomvel – François and The Atlas Mountains – Vincent Bestaven – Landmvrks – Boston Manor – Aurore – Synapson – Bomel – Sylvain Duthu – Disiz – Biga Ranx – Shannon Wright – Malentendu – Odei – Ital Power – Prayazen – Nagai – Israel vibration – OSFF – Gaitistaneko orkestra – Ijahman Levi + Culture – Xiberoots – Amenra – Verset Zero – Ultra Vomit – Lucie Sue – Brian Jonestown Massacre – Les big byrd – Frankie and the witch fingers – Pussy Miel – Osees – Psychic Graveyard – Malo Lafleur – Honky tonky trio – Chat pile – C.O.F.F.I.N – Blonde Redhead – Buvette – Refused – Pinpilinpussies – Nada Surf – The Cle Elum – Curses – Panda Valium – Antes & Madzes – Mezerg – Birrd – Groundation – Kalela – Tagada Jones – Cold stress – If Renaud was a punk – Ben Mazué – Xavier Rudd – Finojet – Ziak – Pisoo – Yamê – Etienne de Crecy – DJ Falcon – DSF – Palecoal – Snapped Ankels – Herman Dune – Baptiste W Hamon – Bekar – Trankil Trankil – Rise of the Northstar – Yann Tiersen – Geysir – The Liminanas – Hoboken Division – Tiken Jah Fakoly – Oxmo Puccino – Andeol – Iration Steppas – Kompromat – Zero Gr4vity – Lumi – Rudiger – Romain Baudoin – Odezenne – Gaele Joly – The Inspector Cluzo – Grant Hava – Jessica 93 – Fusible KFE – THK – Skarra Mucci & Manudigital



Publics

En 2025, la fréquentation a été bonne sur l'ensemble de l'année, avec un taux de remplissage moyen de 90%. On compte 28 concerts complets sur les 55 dates proposées, soit la moitié de la programmation. Nous avons la chance d'avoir un public fidèle ayant confiance en notre programmation.

Atabal a accueilli 34 300 personnes en 2025 dans le cadre de ses concerts et 1 200 sur des évènements hors les murs.

Notre public concerts est un mélange de personnes venues pour voir un artiste en particulier, et d'autres personnes du territoire venues découvrir par habitude du lieu et par confiance en nos propositions un artiste programmé.

Le public est éclectique à l'image d'une programmation très diversifiée.

Il réunit toutes les tranches d'âges (de 5 ans à 80 ans).

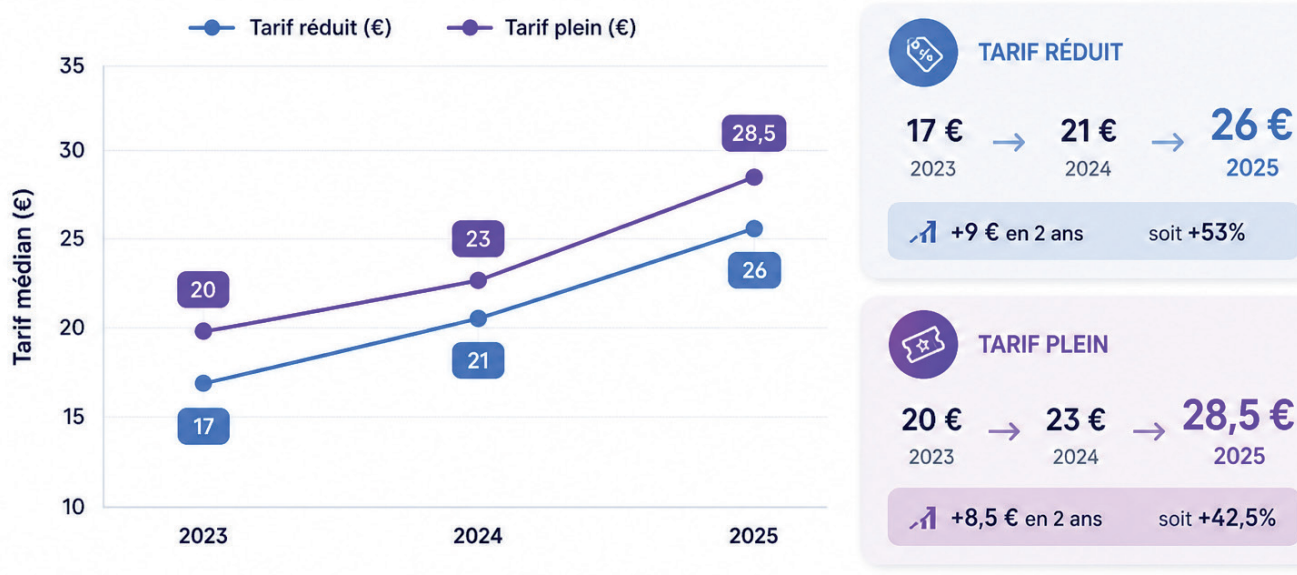
Il concerne toutes les couches sociales avec une politique tarifaire la plus accessible possible.

Il vient en majorité de l'agglomération Pays Basque, plus largement de tout le département et du Pays Basque espagnol.

On remarque sur ces dernières années que les habitudes d'achat ont changé de manière significative ; les spectateurs ont tendance à prévoir très tôt l'achat de leurs billets par crainte que les concerts affichent complet. Ce constat nous a conduit à proposer une assurance annulation ainsi que l'utilisation de Reelax Ticket : une bourse aux billets officielle pour les concerts complets, nous permettant de limiter le taux de no-show tout en offrant une option de revente légale et sécurisée à nos spectateurs.

Politique tarifaire

Conserver une politique de prix abordable est une dimension cruciale de notre projet. Nous souhaitons un projet ouvert à tous et cela passe par une politique tarifaire alignée sur la réalité socio-économique du territoire et de ses habitants. Toutefois, notre modèle économique reposant sur un taux d'autofinancement à 68% et en raison de la hausse générale des dépenses de production et de fonctionnement, nous avons dû rehausser nos prix en 2025.



Les concerts sont gratuits pour les enfants de moins de 10 ans, ce qui facilite la venue des jeunes parents et permet aux enfants de découvrir un large éventail de styles musicaux. Des casques protecteurs pour enfants sont alors proposés gratuitement quand le volume sonore n'est pas adapté aux plus jeunes.

Le pass Culture pour les 18 ans

Mis en œuvre en 2019, le dispositif de réservation d'offres culturelles a été mis en place par le ministère de la Culture. L'offre Pass Culture permet à tous les jeunes à leur 18ème année de bénéficier d'un crédit de 150€ pendant 3 an. Ils peuvent l'utiliser en plusieurs fois et sur de nombreuses offres culturelles (visites, spectacles, concerts), biens culturels (livres, jeux vidéo) et pratiques artistiques partout en France. Certains concerts, et notamment sur les esthétiques rap de cette saison ont trouvé leurs publics via ce système de réservation.

Adhérents

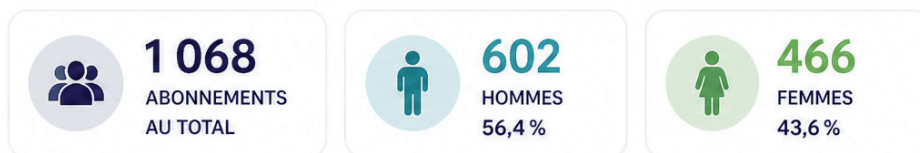
Pour faciliter la fréquentation régulière d'Atabal, nous proposons une carte d'adhésion, carte proposée à 30€ en tarif plein et à 20€ en tarif réduit (résidents studios, demandeurs d'emploi, minima sociaux, étudiants, moins de 25 ans).

La carte d'adhésion offre de multiples avantages :

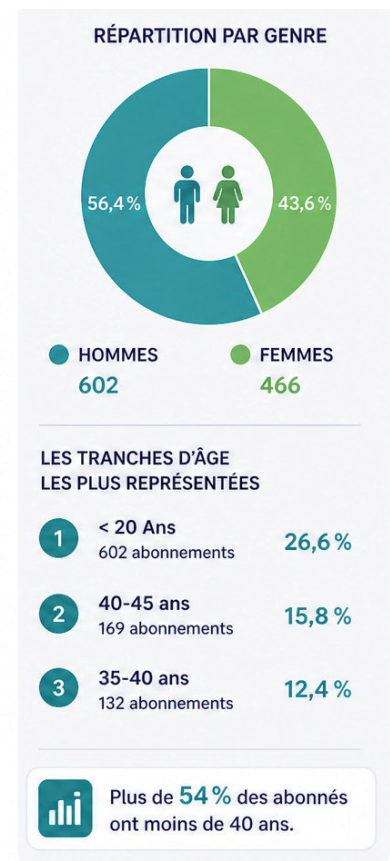
- 3€ de réductions par concert
- invitations sur les dates découvertes de la saison
- prix préférentiels sur les stages vacances
- tarifs préférentiels pour la location de studios
- des réductions chez nos partenaires (DNS musique, Volcom, ...)

Nous sélectionnons minutieusement les concerts proposés à nos adhérents. Ce sont soit des coups de cœur artistiques, soit des projets en développement, nous souhaitons faire découvrir à ceux qui nous font confiance des projets de qualité non encore remarqués.

ABONNEMENTS PAR TRANCHE D'ÂGE TOTAL



TRANCHE D'ÂGE	TOTAL	HOMMES	FEMMES	TOTAL
< 20 Ans	284	160	124	284
20-25 ans	27	11	16	27
25-30 ans	60	28	32	60
30-35 ans	126	56	70	126
35-40 ans	132	76	56	132
40-45 ans	169	103	66	169
45-50 ans	104	60	44	104
50-55 ans	74	51	23	74
55-60 ans	48	29	19	48
> 60 ans	44	28	16	44



En 2025 on compte 1068 adhérents soit 5% d'augmentation par rapport à l'an dernier, nous sommes très heureux de ce soutien apporté au projet et ne pouvons que remercier chacun d'entre eux pour leur fidélité.

A Noël 2025, nous avons proposé un Opari Pack à 60€ comprenant :

- Abonnement d'un an à Atabal (avec tous les avantages qu'il comprend)
- 1 concert gratuit en plus des gratuits abonné.e.s (hors complets & hors murs (Gare du Midi, Le Magnéto, Halle d'Iraty)
- 1 tote bag Atabal

Nous avons fait le choix de conserver cette offre tout au long de l'année pour répondre à la demande des spectateurs de pouvoir offrir une parenthèse culturelle.





CRÉATION

Atabal se tourne vers l'avenir en apportant un fort soutien à la création et notamment à destination de la scène locale. Son objectif ici est d'assurer une fonction ressource sur le territoire en favorisant l'accompagnement, le soutien et l'aide à la professionnalisation des musiciens, via différents dispositifs (résidence scénique, studios de répétitions).

L'engagement d'Atabal est clairement orienté vers le soutien de toutes les formes de musiques actuelles avec la volonté de :

Consolider le soutien aux artistes sur le territoire.

Favoriser l'interconnaissance et les coopérations entre les musiciens.

Promouvoir la mobilité des groupes à travers le territoire (jouant un rôle de ressource tant pour la diffusion que pour l'hébergement en résidence).

Notre salle se distingue par ses caractéristiques (position, capacité, matériel technique, ...) qui nous permettent d'offrir aux artistes des conditions idéales pour le développement de leurs projets. Elle peut être mise à disposition de manière gratuite (en soutien à certains projets / productions) ou moyennant des frais de mise à disposition.

Cette facette du travail d'Atabal concerne la pratique musicale, visant tous les artistes musicaux, qu'ils soient novices ou expérimentés, amateurs ou professionnels, à l'échelle national ou mondial. Nous proposons des espaces et des outils de travail afin d'accompagner les groupes qui nous sollicitent sur différents aspects de leur projet. Chaque groupe peut recevoir un soutien sur mesure, selon ses exigences et les buts fixés conjointement par Atabal et le groupe. Nous envisageons cette mission comme une véritable réponse sur-mesure aux besoins des artistes et il nous est donc difficile d'anticiper les besoins d'une année sur l'autre.

Contrairement à la diffusion, l'accompagnement n'est pas l'activité la plus visible de notre lieu malgré l'importance de ce travail pour le développement de la création artistique et l'avenir des musiques actuelles.

Résidence professionnelle

C'est l'un des principaux axes du projet Atabal, qui a connu une croissance constante ces dernières années : recevoir des artistes professionnels en résidence ou répétitions scéniques.

La réputation d'Atabal en matière de qualité technique et d'accueil est bien établie. Par conséquent, cette année encore, nous avons été contraints de limiter ou refuser l'accueil de certains groupes en raison des restrictions liées à la disponibilité de nos espaces de travail.



En 2025, nous avons pu accueillir sur 3 jours les auditions du PESMD. Et sur 5 jours les élèves de la formation de technicien son du GRETA, ce qui leur permet d'être en immersion au sein d'un équipement en adéquation avec leur futur professionnel. Nous organisons chaque année un concert ouvert au public afin que les élèves se confrontent aux réalités de ce métiers. C'est donc 8 jours de grande salle consacrés à la formation professionnelle.

En 2025, ce sont 26 projets qui sont venus effectuer un travail sur le son, la lumière et la vidéo, l'enchaînement des morceaux, la prestation scénique ou encore le dispositif scénographique, pour des durées allant de 1 jour à une semaine, ce qui correspond à 64 jours de travail scénique. C'est 2 groupes et 14 jours en moins que l'an dernier, les 20 ans de la salle ayant fortement fait augmenter le taux d'occupation de la salle par la diffusion. Offrir un accueil de grande qualité est une notion très importante pour nous qui engendre des coûts humains, techniques et logistiques qui ont un impact sur la structure. Il est donc crucial d'établir un budget clair : notre contribution 2025 s'élève à 59k€.

Parmi les groupes accompagnés la moitié sont préprofessionnalisation et l'autre moitié sont des groupes professionnels.

Artistes nationaux et internationaux

En 2025, nous avons accueillis 4 groupes de notoriété nationale sur une durée totale de 15 jours. Au cours de leur résidence, ils reçoivent une rémunération de la part des producteurs de leurs spectacles, qui prendront également en charge leur diffusion. Nous nous occupons de la rémunération des techniciens d'accueil, hébergement, déplacements locaux et repas. Généralement, ces coûts sont par la suite transférés aux producteurs.

Artistes locaux

Soutenir les projets musicaux implique de porter une attention spécifique aux artistes du territoire. Il s'agit de leur offrir une oreille attentive, l'accès à des supports techniques et administratifs, des ressources artistiques, ainsi que des espaces aux équipements professionnels pour les soutenir dans la réalisation de leurs projets et l'évolution de leurs parcours. En 2025, notre volonté est de persévérer dans l'appui et la participation à l'émergence locale et départementale : identifier et soutenir des artistes du territoire en phase de préprofessionnalisation dans l'évolution de leur projet. Notre approche de soutien est sans format préétabli, afin de rester attentif à chaque équipe artistique.

Depuis 3 ans, l'accompagnement des artistes du territoire a pris une place importante dans le projet artistique d'Atabal. Les demandes s'accroissent, et proviennent essentiellement (à 73%) du département. En 2025, c'est 22 projets en résidence de création soit 49 jours.



Ces résidences font l'objet d'un apport d'Atabal en coproduction sous la forme de mise à disposition de moyens de répétitions en ordre de marche (plateau) estimé à 800€/jour. Les frais d'accueil (repas hébergement) sont également pris en charge par la structure tout comme la rémunération des artistes.

L'activité de résidence que nous menons bénéficie du soutien de l'agglomération Pays Basque, ce qui nous permet d'améliorer la qualité et l'ampleur des accueils. Ceci renforce notre appui aux artistes locaux, en particulier ceux en langues basque et occitane.

R.E.A.C.H Reimagining Entrepreneurship in Arts, Culture and Humanities

R.E.A.C.H. repense la manière d'accompagner les jeunes créateurs et créatrices dans les domaines principalement des arts visuels, du design et des musiques actuelles et patrimoniales.

Coordonné par l'association Combustible, et soutenu par le programme Erasmus+, ce projet international mobilise des partenaires en France, en Italie, en Espagne, en Norvège et aux États-Unis. Ensemble, nous nous sommes engagés pour favoriser l'émergence de nouvelles formes d'entrepreneuriat culturel, en lien avec les réalités des scènes émergentes, des territoires périphériques et des cultures minorisées.

R.E.A.C.H. s'adresse en priorité à des jeunes porteur·ses de projets, souvent en marge des circuits institutionnels. Il s'ancre dans les valeurs de coopération, de diversité culturelle, et de transmission horizontale, en croisant les parcours et les sensibilités de chacun·e.

C'est une invitation à penser et construire autrement les formes d'engagement culturel, en partant du terrain et des envies réelles des jeunes générations.

Combustible coordonne ce projet en partenariat avec Musika Bulegoa, Clive Davis Institute, Vectorealism et Atabal.

Ce projet se traduit concrètement par 5 temps de rencontres dans 5 pays :

- Stavanger (Norvège) – juin 2023 : autour des scènes musicales locales et de l'accompagnement artistique
- Milan (Italie) – juin 2024 : design collaboratif, fabrication numérique et expérimentations créatives
- Donostia / San Sebastian (Pays Basque, Espagne) – octobre 2024 : culture basque, interculturalité et création en territoire transfrontalier
- New York (États-Unis) – mars 2025 : structuration de carrière et dynamiques de mentorat à l'échelle mondiale
- Biarritz (France) – janvier 2025 : Colloque international de restitution et de mise en perspective du projet, organisé à l'Atabal.

Du 5 au 11 janvier 2025, Atabal a accueilli le Colloque central du projet R.E.A.C.H. Ce temps fort a rassemblé plus de 60 jeunes artistes, mentors, coordinateur·ices et partenaires institutionnels de France, du Pays Basque, d'Espagne, d'Italie et des États-Unis pour une semaine de création, de réflexion et de coopération interculturelle. Pensé comme un espace de co-construction à la croisée de l'expérimentation artistique, de l'engagement social et de la formation non formelle, le Colloque de Biarritz a réuni des jeunes entrepreneur·es créatif·ves issu·es de cultures minorisées, de zones rurales ou de parcours atypiques. Pendant six jours, ils et elles ont été accompagnés par des professionnel·les du mentorat dans un cadre propice à l'échange, à la transmission de savoirs et à l'émergence de collaborations durables. L'événement s'est structuré autour de cinq groupes artistiques (quatre en musique, un en design), de conférences quotidiennes sur les enjeux du travail créatif (échec, réussite, visibilité numérique), de visites de lieux culturels emblématiques du Pays Basque, d'ateliers autour du patrimoine immatériel local (danse basque, instruments traditionnels) et de rencontres professionnelles avec des structures partenaires du territoire et d'Europe. Il s'est conclu par une restitution publique à l'Atabal, mêlant exposition immersive et concert collectif, devant plus de 700 personnes. Ce colloque a marqué un tournant dans le projet R.E.A.C.H. Il a permis de consolider les liens entre les participant·es des précédents symposiums (Stavanger, Milan, Donostia), d'ancrer les valeurs du programme dans un territoire riche de sa diversité linguistique et culturelle, et de poser les fondations d'une communauté REACH transnationale, inclusive et engagée.



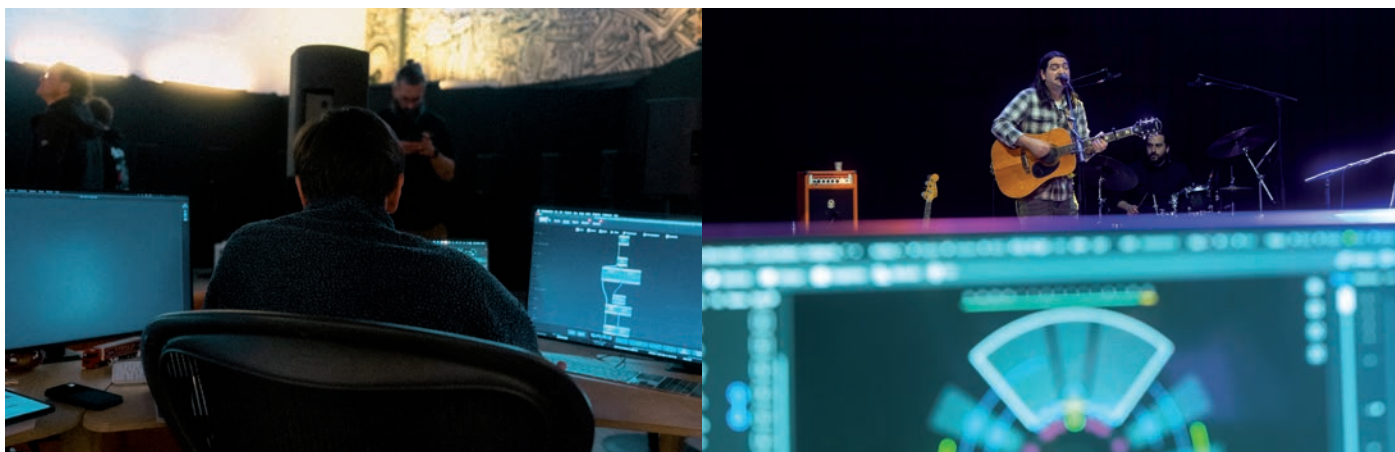
IMMERSIF

En 2025, Atabal a porté la mission d'ingénierie ayant pour objectif l'étude de l'adaptation des lieux de musiques actuelles à la diffusion de répertoires musicaux immersifs.

Ce travail s'est fait en collaboration avec Intelligence Audio, Radio France, l'ITEMM et 4 SMACs de la Région Nouvelle-Aquitaine : Le Florida (Agen), La Nef (Angoulême), Le Sans Réserve (Périgueux), La Sirène (La Rochelle).

Cette démarche s'inscrit dans une dynamique d'innovation, visant à stimuler la création contemporaine et à accompagner les mutations technologiques du secteur musical.

Elle vise à favoriser l'émergence de nouvelles écritures sonores en offrant aux artistes et équipes techniques des outils et environnements de travail adaptés aux pratiques immersives (multicanal, binaural, dispositifs hybrides).



Ce projet se déroule en 2 étapes :

1. En 2025, a été réalisé une étude sur des salles et lieux de création en vue de leur adaptation à l'écriture, l'enregistrement et la diffusion de répertoires musicaux immersifs

Objectif : Initier une mission d'expertise et d'ingénierie portant sur l'adaptation des espaces de répétition et de production afin d'y intégrer les technologies liées à la création musicale immersive. Cette étude a pour objectif d'évaluer les faisabilités techniques, acoustiques et économiques d'une transformation progressive des studios, en vue de permettre la composition, la recherche et la diffusion de répertoires immersifs.

Cette démarche, en collaboration avec l'expertise de Radio France, s'inscrit dans une dynamique d'innovation, visant à stimuler la création contemporaine et à accompagner les mutations technologiques du secteur musical. Elle vise à favoriser l'émergence de nouvelles écritures sonores en offrant aux artistes des outils et environnements de travail adaptés aux pratiques immersives (multicanal, binaural, dispositifs hybrides).

Objectif : modéliser des lieux adaptés à la création et diffusion de musique immersive en prenant en compte les contraintes techniques et économiques.

2. Un cycle de rencontres pour une montée en compétences et une acculturation sur le sujet a été organisé.

Objectif : Renforcer les compétences des équipes techniques à travers une montée en expertise sur les technologies audio avancées et les méthodes de production immersives.

Parties prenantes : équipes techniques des salles, direction/programmation, Radio France, Intelligence Audio

Séminaire de 3.5 jours a eu lieu en février 2025 entre le Studio Intelligence Audio & Atabal sur les notions fondamentales :

- Présentation des enjeux culturels et industriels
- Séance d'écoute et démos (Immersif en 18.2.5 - WFS - Dolby Atmos ...)
- Mise en pratique de mixage studio
- Accueil d'un concert immersif avec le groupe Rudiger :

- Mise en pratique installation technique
- Mise en pratique mixage salle
- Représentation publique

Pratique amateur

L'approche en tant qu'amateur permet, en dépassant la démarche de consommation culturelle, d'intégrer la culture dans son quotidien et de la transformer en un vecteur d'expression individuelle et collective. Cette pratique permet une appropriation de l'art et d'être de ce fait plus proche de la création des artistes professionnels.

Pour cela, Atabal offre 3 studios de répétition totalement insonorisés et aménagés, accessibles à tous les musiciens.nes et groupes, amateurs comme professionnels, sans aucune sélection préalable. Les studios proposent une solution aux demandes de répétition des groupes situés dans l'agglomération en les accueillant du lundi au samedi de 9h à minuit.

Pour Atabal, il est essentiel d'offrir une qualité d'accueil identique, que ce soit aux musiciens amateurs locaux ou aux professionnels chevronnés.

Les studios forment un carrefour où se croisent 450 élèves, 12 professeurs, des centaines de bénéficiaires d'actions culturelles et près de 200 groupes de musiques.

Ils sont gérés par un régisseur qui accompagne chacun des groupes pour développer leurs projets. À l'écoute de toutes les questions techniques relatives au niveau sonore, amplification, placement des amplis ou des questions liées au développement de projet. Son rôle est de favoriser les pratiques de loisir et d'assister les groupes qui aspirent à se professionnaliser. Il crée des connexions entre les différents utilisateurs des studios (élèves, professeurs, stages vacances, actions culturelles, groupes, etc, ...).

Les studios en 2025, c'est 198 groupes (dont 15 bascophones) différents qui ont répétés, 8% d'augmentation par rapport à l'an dernier, 2778 heures de répétitions en 256 jours d'ouverture. La stratégie d'ouvrir les studios en journée et non plus uniquement le soir a donné un résultat positif avec de plus en plus de répétitions en journée.

Le responsable des studios a créé une configuration dédiée aux projets hip-hop et électro qui rassemble et attire de nouvelles initiatives dans nos espaces.

Nous faisons également plus d'accompagnement des groupes pour l'enregistrement autonome pendant leur répétitions grâce à nos consoles à carte son.

Si la présence de femmes au sein des studios pourrait être améliorée en imaginant des projets dédiés, nous sommes, tout de même tributaires du nombre de pratiquantes sur le territoire, de la place des femmes dans la constitution des groupes locaux et de leur volonté ou non à répéter dans nos locaux.



ÉDUCATION ARTISTIQUE & CULTURELLE

Les musiques actuelles sont un outil pour comprendre le monde qui nous entoure. Elles nous questionnent, nous orientent et nous donnent l'opportunité d'explorer la culture dans toute sa diversité. Cette dimension éducative est un levier important de notre projet.

L'éducation artistique et culturelle vise à établir des relations privilégiées entre les populations et les formes d'expressions artistiques. Depuis plusieurs années, Atabal élabore des initiatives en partenariat avec diverses organisations éducatives, sociales, de santé et d'insertion, dans le but de sensibiliser un large public à la culture et à la musique. Il nous paraît effectivement crucial de contribuer à l'épanouissement culturel de chaque individu.

Notre projet culturel est dirigé par la volonté de diminuer les disparités d'accès à l'offre culturelle et de favoriser un lien social local. Outre la compréhension du domaine spécifique des musiques actuelles, ces moments privilégiés offrent également l'opportunité d'interroger le territoire, nos pratiques et notre coexistence commune.

Que ce soit pour découvrir notre lieu, rencontrer un artiste ou devenir soi-même musicien le temps d'une journée, ces initiatives visent à fournir à chacun les éléments fondamentaux nécessaires pour mener une vie culturelle enrichissante. Chaque année, nous nous efforçons de promouvoir et de stimuler la diversité des formes d'expression, d'encourager l'échange et le partage, de réduire tous types d'obstacles à la pratiques et l'écoute des musiques actuelles. Nous nous engageons à atteindre des audiences de tous les âges et tous les horizons.

Ces projets englobent un grand nombre d'acteurs et représentent un défi de développement durable crucial pour notre structure. Nous portons une attention particulière à la question des droits culturels, englobant le droit à l'éducation et le droit de prendre part à la vie culturelle.

action culturelle

L'action culturelle : sensibilisation à l'écoute, à la création musicale et développement des pratiques artistiques.

Depuis 10 ans maintenant, l'action culturelle est un des piliers fondamentaux d'Atabal. En complément de ses activités de diffusion et de soutien, elle ancre plus profondément Atabal dans sa région et favorise l'établissement de divers partenariats tout en créant d'innombrables connexions humaines au sein du projet.

Les musiques actuelles constituent un excellent moyen d'ouverture et d'éducation à la citoyenneté en raison de leur capacité à refléter identités et diversité culturelle. Atabal s'engage à donner à tous la possibilité d'explorer des contenus culturels variés, de découvrir diverses pratiques, d'enrichir et d'affiner leur esprit critique.

Cette démarche permet de mener à bien des projets destinés à divers publics, allant de la maternelle à la maison de retraite, issus de contexte sociaux et professionnels variés, que ce soit au sein des locaux ou en dehors, incluant l'hôpital, les associations et divers établissements d'enseignement. Nous visons à rendre les musiques actuelles plus accessibles, c'est pourquoi nous orientons nos actions principalement vers les groupes de population qui ne se déplaceraient pas de manière spontanée ou qui rencontrent des difficultés pour le faire.

De cette manière, nos objectifs sont de :

- Elaborer des projets de médiation, de sensibilisation, et d'action culturelle auprès des habitants du territoire, des associations, établissements d'enseignement général, équipements spécialisés œuvrant dans le domaine du social, de la santé, du handicap etc.

- Instaurer des partenariats avec d'autres structures sociales, culturelles et éducatives du territoire afin de favoriser la circulation des personnes et enrichir leur capacité à développer leur pratique ;

- Améliorer l'accès au lieu et aux musiques actuelles en mettant en place des actions, projets, des outils et par une politique d'accueil adaptée ;

- Contribuer aux programmes d'éducation artistique et culturelle ;

- Participer au développement local et à l'équité sur les territoires ;

- Offrir un lieu de vie ouvert à la population locale dans toute sa diversité y compris intergénérationnelle ;

- Veille à prendre en considération l'environnement du projet (écologique, territorial, social, sociétal...).

Chaque projet d'action culturelle est élaboré en tenant compte du public et des structures qui l'accueille. Les buts que nous fixons conjointement peuvent être de nature ludique, didactique, éducative, orientés vers la socialisation ou l'insertion. Nous pouvons concevoir et ajuster une même activité pour divers publics, cependant les méthodes de mise en œuvre et les ressources engagées seront différentes. Chaque public est particulier et chaque contexte est singulier.

Nous mettons en œuvre des actions variées. Certaines ponctuelles qui permettent de s'initier à une technique, de découvrir un lieu de spectacles, d'appréhender la musique. D'autres sur un plus long terme qui proposent un véritable parcours d'éducation artistique et culturelle, qui permettent la confrontation avec les œuvres et la création, et favorisent l'expression.

La visite d'Atabal peut constituer une 1ère étape pour appréhender et découvrir les musiques actuelles. Elle peut être généraliste (présentation des différents espaces de la structure) ou thématique (les métiers gravitant autour des musiques actuelles, les aspects techniques, les différents styles musicaux, etc.). Les visites s'adaptent en fonction des publics et de leurs projets : acoustique, sensibilisation aux risques auditifs liés à l'écoute de musiques amplifiées, découverte des métiers du spectacle vivant, création musicale, etc. Les visites se font majoritairement pour des structures (scolaires, de soin et santé, en lien avec la justice, d'insertion, etc.) et leurs publics, par groupes. Elles sont la plupart du temps le point de départ d'un projet plus conséquent, d'un projet permettant la rencontre avec les œuvres et artistes, l'initiation et la découverte, la pratique artistique, la compréhension du processus de création et l'environnement professionnel, la fréquentation de lieux de spectacle, l'appréhension du travail scénique ou de l'enregistrement, et parfois l'expérience de se produire sur scène. Tous ces projets ont comme points communs de favoriser l'expression, la confiance en soi, de susciter la curiosité, ou encore de développer la créativité.

En 2025, ce sont 34 projets, avec le souci de rencontrer les enjeux des différents publics (pratique artistique, contenu pédagogique, lien social, ouverture culturelle, insertion...) qui ont pu avoir lieu. Les actions culturelles mises en place ont bénéficiées à 748 personnes sur 390 heures d'intervention.



Dans le cadre de la mise en œuvre de chaque projet, nous sollicitons de nombreux artistes intervenants, en fonction de leurs compétences et de leur pertinence. L'action culturelle d'Atabal travaille exclusivement avec des artistes locaux en lien avec leur actualité, leur projet de création, leurs compétences.

Artistes associés en 2025 : Bolzed, Mak Jak, Odei, David Cairol, Daguerre, Plan A, Ortzi, Cédric Lepine, Hall 2000, Malo Lafleur, Fabien Fromage, Manu Larrouy

Musique et Santé mentale :

La musicothérapie est une approche thérapeutique qui utilise la musique pour améliorer le bien-être mental, émotionnel et physique des patients. Le projet mené en partenariat avec l'Hôpital de jour vise à utiliser la musique pop rock comme outil thérapeutique pour des patients atteints de troubles psychiatriques. Les séances se sont déroulées dans nos locaux de répétition, une fois par semaine pendant deux heures.

Objectifs Thérapeutiques :

Amélioration de l'Humeur et Réduction de l'Anxiété

Utiliser la musique comme moyen d'expression émotionnelle.

Renforcement de l'Estime de Soi et de la Confiance en Soi

Encourager les patients à jouer des morceaux devant un groupe.

Favoriser la prise de conscience de ses propres capacités et talents musicaux.

Développement des Compétences Sociales et de la Cohésion de Groupe

Promouvoir l'interaction sociale et la collaboration au sein du groupe.

Encourager le soutien mutuel et l'empathie entre les participants.

Favoriser l'expression de soi et la communication non verbale

Renforcement de l'écoute, de la sensibilité, de la créativité, du sens ludique

Amélioration de la Concentration et de l'Attention

Stimuler les capacités cognitives à travers l'apprentissage et l'exécution de morceaux de musique.

Encourager la focalisation sur des tâches spécifiques et le suivi des instructions.

Réduction des Symptômes Dépressifs et de l'Isolement

Utiliser la musique comme un moyen de sortir de l'isolement et d'engager des activités plaisantes, renouer avec la notion de plaisir renforcée par le partage, la création commune
Créer un environnement positif et motivant.

Le 10 octobre 2025, après un an de répétitions intenses dans nos studios les deux groupes formés, CARAROCK (Hôpital de Jour de la Clinique Caradoc à Bayonne) et The Resilients (Hôpital de Jour du CHCB de St Jean de Luz) ont enflammé la scène d'Atabal ! Un moment fort, plein d'énergie, de partage et d'émotion, à l'occasion des Semaines d'Information sur la Santé Mentale.

Zoom sur les publics scolaires

L'action culturelle intervient dans les politiques éducatives avec pour objectif de favoriser le développement des enfants et adolescents, notamment par :

la diversification des relations humaines,

le développement de compétences sociales,

l'encouragement de la créativité,

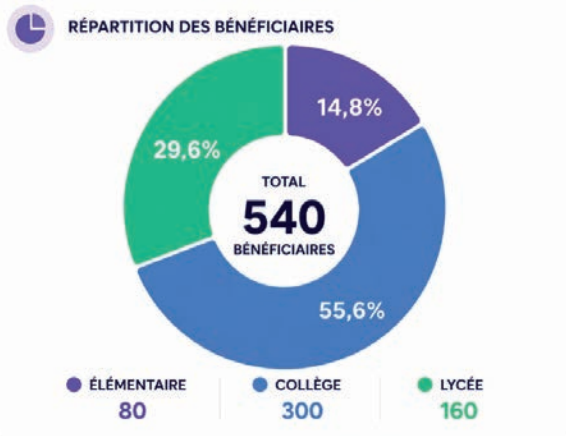
le développement de l'initiative personnelle et du travail en équipe,

la construction d'une identité culturelle.

Les projets d'actions culturelles menés auprès des établissements scolaires et de leurs élèves permettent d'atteindre les enfants, quel que soit leur contexte social, économique, culturel, géographique... Ainsi, Atabal propose une approche sensible aux élèves par l'organisation de parcours pédagogiques centrés sur les découvertes artistiques et culturelles, où les élèves deviennent spectateurs et acteurs.

TEMPS SCOLAIRE

ANNÉE 2025



rock eskola

12 professeurs de musique . 470 élèves . 11 disciplines enseignées

A raison d'une heure de cours par semaine, les élèves abordent les musiques actuelles par la pratique d'un instrument en jouant dès le premier jour. Au-delà de l'apprentissage d'un instrument, chaque élève est sensibilisé à l'écoute, l'histoire de ces musiques, grâce à l'expertise de professeurs diplômés.

Le nombre d'élèves est à nouveau en hausse cette année, à la rentrée de septembre 2025, grâce à l'ouverture de créneaux supplémentaires. 60% de nos élèves se réinscrivent chaque année, ce qui est très encourageant.

Avec 470 élèves la Rock Eskola a atteint les limites en termes de capacité d'accueil. En effet, les espaces que nous pouvons mettre à la disposition de l'école de musique sont à l'heure actuelle tous partagés avec une autre activité développée par la salle. Nous sommes donc contraints par le volume global de l'activité qui augmente et ne nous permet pas de proposer plus de créneaux de cours. Le projet Atabal 2 nous permettra d'offrir de nouvelles perspectives à notre école.

Enseignement musical : basse, batterie, guitare, clavier, chant, chorale, DJ/Mao, éveil et initiation musicale dès 3 ans. À la rentrée de septembre 2025, nous avons ouvert un cours de chant extrême.

Des ateliers de pratiques collectives et interprétations sur scène sont également proposés aux élèves.

A chaque vacance scolaire nous mettons en place des stages autour des pratiques musicales : éveil et initiation musical, pratique instrumentale, atelier DJ/MAO,... L'année se clôture par 2 concerts de tous les élèves des ateliers sur la grande scène.

Atabal – Pôle ressource musiques actuelles :

Dans le cadre du schéma départemental des écoles de musiques, nous sommes depuis 2024 pôle ressource en musiques actuelles. Cette fonction ressource, comme le réaffirme le Schéma national d'orientation pédagogique recouvre des enjeux « de coopération entre les établissements, qu'il s'agisse de conseil ou de soutien à la conception de projets, de mutualisation de moyens, de participation à la formation continue des enseignants du territoire ».

Pour nourrir cette thématique nous souhaitons développer les axes suivants :

- Renforcer la structuration interne : positionnement du responsable pédagogique et statut des professeurs
- Mettre en partage de l'expérience et résultat du DLA avec les autres écoles
- Effectuer un état des lieux des besoins des écoles du département
- Engager un travail de réflexions communes sur nos écoles, nos pratiques et les projets communs à mettre en place.

L'ensemble de ces axes ont vocation à nourrir le réseau des établissements d'enseignement artistique tout autant que le projet d'établissement et pédagogique de la structure.

En 2025, nous avons pu effectuer un état des lieux des écoles du département et commencer à faire émerger quelques réflexions communes : la place de la création dans les écoles de musique, comment se rencontrer et créer du lien, les ressources et moyens de chacun pour tendre vers des possibilités de mutualisation.



EXPOSITIONS

Une salle d'expositions, gratuite et ouverte à tous sur nos horaires d'ouvertures, offre la possibilité à des artistes locaux d'exposer leurs créations dans le domaine des beaux-arts et du numérique. Chacune des expositions s'ouvrant par un vernissage au bar, suivi d'une soirée concert dans le but de créer des passerelles entre nos différents publics.

Expositions sur l'année 2025 :

Du 1er janvier au 15 février : WAROOX (Peinture)

Du 28 février au 29 mars : Manu Larrouy « Histoire d'un clip »

Du 02 avril au 17 mai : François Rivière (Photographie)

Du 21 mai au 19 juillet : Bob Mollema (Peinture)

Du 09 septembre au 18 octobre : Clément Chouleur « Choubi » (Photographie)

Du 30 octobre au 02 novembre : Board Culture Exposure (Photographie)

Du 05 novembre au 22 novembre : Zorionak 20 Art Show #1

Alesko – Benjamin Artola – Franck Cazenave – Ciou

Maiana Agorrody – Andoni Maillard – Mikel Pollo

28 novembre : Lydie Arickx & Hart Brut live painting performance

Du 27 novembre au 31 décembre : Zorionak 20 Art Show #2

Jose Aguirre – Lydie Arickx – Sylvain Aubert – Jeremiah Blais – Tim Frager

Nahia Garat – MalOjo – Tonio Modio – Mathieu Piffeteau – Pentagram Pizza



Ce projet ne pourrait se construire et se déployer sans ...

... une équipe

Sans l'engagement d'une équipe qui s'efforce quotidiennement d'éviter la routine et de remettre sans cesse en question ses pratiques, ces projets n'auraient pas pu être menés à bien.

En 2025, l'emploi total Atabal représente 23.4 ETP pour 205 personnes. Il s'agit dans ce domaine de 100% d'emploi local. Les 11 membres de l'équipe permanente sont en contrat à durée indéterminée à temps plein annualisé.

L'équipe de communication a été renforcé en septembre 2025 par l'arrivée d'un alternant, Haitian Olhagaray.

Malvina Hubert, chargée de communication a quitté l'équipe en juin 2025. Après une interrogation sur la répartition des missions au sein du pôle communication, nous avons recruté Myriam Pochelu en tant que chargée des relations publiques en octobre 2025.

Les inscriptions à la Rock Eskola croissant, 12 professeurs assurent les cours à la rentrée scolaire 2025.

À l'équipe permanente s'ajoute le recours régulier sur les événements à des intermittent·e-s, artistes et technicien·ne-s, représentant 4.7 ETP sur l'année.

L'emploi artistique augmente d'un tiers en un an, reflet de notre volonté de soutien à la création locale accrue sur cette année anniversaire. Dans les emplois artistiques sont comptabilisés à la fois les engagements du plateau artistiques pour la diffusion que pour les résidences de création rémunérées.

L'emploi d'intermittent technique augmente de 42% par rapport à l'année dernière et notamment dû aux besoins accrues en renfort sur le temps fort des 20 ans avec des enchainements nécessitant du personnel pour le démontage et montage dans des délais très courts.

Tout au long de l'année Atabal accueille une trentaine de stagiaires de la 3ème à l'université en passant par la mission locale, sur des stages de découverte, de fin d'étude ou de professionnalisation en particulier dans le domaine du son.

Emplois occasionnels 2025



① ETP = Equivalent Temps Plein

... des moyens

Aujourd'hui, Atabal bénéficie d'une assise financière grâce à des fonds propres accumulés, reflet du travail accompli depuis le redémarrage du projet en 2012. Bien que notre structure ne vise pas le gain financier, elle doit néanmoins être financièrement stable pour survivre, afin de gérer les imprévus inhérents à un projet reposant sur des revenus incertains (billetterie, recettes de bar, studios, ...). La pérennisation de ce modèle repose sur un auto-financement à 68%, s'il on prend en compte l'ensemble des subventions reçues. En prenant en considération uniquement les subventions de fonctionnement l'auto-financement est de 73%. Cela peut sembler positif car il traduit une capacité de notre structure à générer ses propres ressources, mais il soulève aussi plusieurs problématiques importantes. Les recettes propres sont notamment particulièrement variables, saisonnières et sensibles aux crises.

ÉVOLUTION BUDGÉTAIRE

Synthèse 2022 – 2025



On remarque par l'analyse de ces évolutions budgétaires la fragilité du modèle : des recettes propres records ne sont pas corrélées avec le niveau de résultat. Une grande part des efforts fournis par l'équipe pour atteindre ce niveau d'activité est absorbée par des éléments non maîtrisables : inflation des prix des matières premières, hausse du coût de l'énergie, hausse générale de salaires imposée par convention collective, imprévus nécessitant des frais, hausse de la cotisation d'assurance, ...

RÉPARTITION ANALYTIQUE



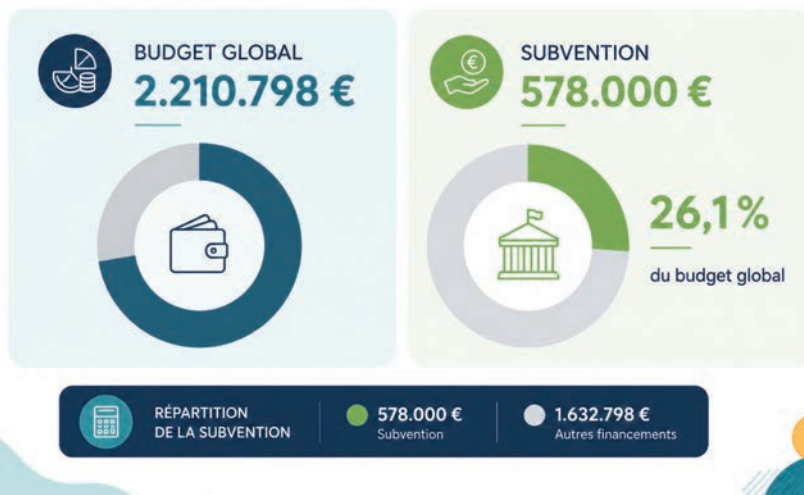
LES RECETTES

En 2025, les ressources propres (1 511 909 €) représentent 68% des produits d'Atabal, et les subventions 32 % (698 889 €) en prenant en compte la quote-part de subvention d'équipement répartie sur le temps d'amortissement du matériel (41 313€). En comparaison à 2024, la billetterie gagne 2 points. Les recettes de billetterie et de bar représentent à elles seules 70% du CA (hors subventions).



BUDGET GLOBAL & SUBVENTION

Vue d'ensemble



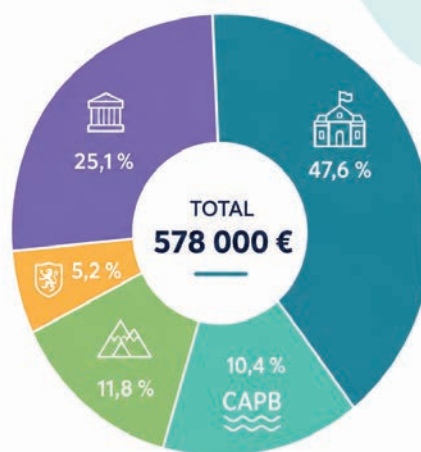
Les subventions :

Il convient de différencier les subventions dites d'exploitation ou de fonctionnement des subventions dites fléchées : les subventions de fonctionnement ou d'exploitation constituent des appuis financiers qui aident la structure à couvrir ses coûts d'exploitation dans le but de garantir la durabilité du projet d'intérêt général qu'elle défend. Les aides spécifiques peuvent être issues de mécanismes publics pour financer des projets ponctuels de résidence, EAC, ciblé sur le territoire, ...

La plupart des partenaires signataires de la Convention Pluriannuelle d'Objectifs (CPO) de la SMAC Atabal ont maintenu leur soutien à l'identique par rapport à 2024. On peut constater, néanmoins, une baisse de l'aide au fonctionnement du département (- 7 000 €).

SUBVENTIONS DE FONCTIONNEMENT

	Ville de Biarritz	275 000 €
	CAPB	60 000 €
	Pyrénées Atlantiques	68 000 €
	Nouvelle Aquitaine	30 000 €
	DRAC	145 000 €
	TOTAL	578 000 €



Mécénat et sponsoring :

En 2025, nous avons engagé un travail de recherche de mécènes qui nous a permis de mettre en place nos premiers partenariats avec l'hôtel Windsor, Aberdeen Records, Architectes Anonymes, Sure hôtel, Event live, marbrerie Bousquet, APRS, Sogeca et Crédit mutuel. Pour toutes les entreprises partenaires, leur contribution concerne le projet Atabal dans son ensemble et donne lieu en contrepartie à des places de concert, des cartes d'adhésion pour les salariés ou de la visibilité.

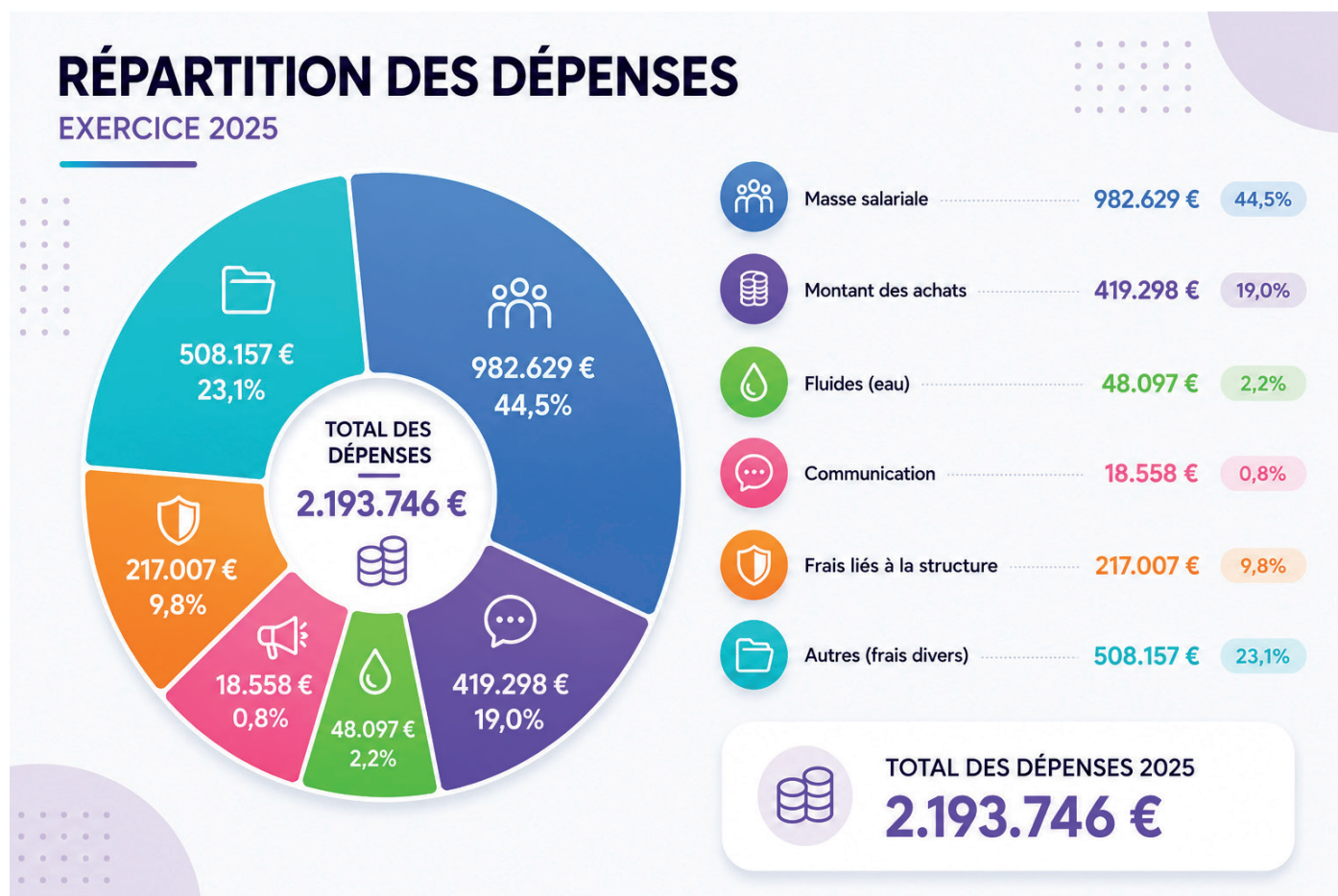
LES DEPENSES

Une grande portion de notre budget est réinvestie dans l'économie locale. Nous collaborons et faisons appel à des imprimeurs, restaurateurs, société de sécurité, brasseurs, hôteliers, ... Notre but est de continuer à impliquer notre projet dans une économie de territoire.

On constate une augmentation générale des coûts. La masse salariale augmente de 14% par rapport à l'an dernier, en partie due à l'augmentation des heures de cours de musique dispensés. Mais également un besoin accru en intermittents et extras étant donné la densité de la programmation 2025. Cette forte densité a également un impact sur les frais liés à la diffusion (catering, hébergement, sécurité, ...) qui augmentent eux de 28% et 33% pour les taxes et droits d'auteurs.

Malgré de nombreux efforts faits en interne les fluides augmentent de 15%. On observe une diminution des consommations qui ne se répercutent pas dans les mêmes proportions sur les factures.

Les efforts faits en matière de communication impactent favorablement les dépenses avec une baisse de 7% par rapport à l'an dernier.



... un bâtiment

Atabal fête ses 20 ans en 2025 et depuis 2005 il fonctionne avec une capacité de 700 personnes, 3 studios de répétitions, un espace d'exposition et un espace bar.

Depuis sa création, le projet a connu une expansion significative, tant au niveau des activités qu'en termes d'impact économique. Parallèlement à notre progression, nous observons une croissance considérable du territoire (augmentation de la population, attirance d'un nouveau public, intensification des échanges transfrontaliers, ...).

Le projet Atabal doit se poursuivre en prenant en compte ces évolutions et la nécessité de rénovation et modernisation du bâtiment.

Le projet Atabal 2 piloté par l'Agglomération Pays Basque prévoit :

Une augmentation de la jauge concert de 700 à 1200 places

La création d'un espace club sur une jauge de 300 places

La création de deux studios supplémentaires destinés à la création / résidence / pratique collective et aux activités de transmission et EAC

La création d'un nouvel espace catering adapté à l'accueil de groupes de 30 personnes

La rénovation des loges accueillant les groupes

La rénovation et adaptation des accès techniques en rapport avec les demandes et exigences du spectacle vivant

Rénovation énergétique du bâtiment répondant aux exigences de sobriété

La consultation pour la maîtrise d'œuvre de la rénovation devrait avoir lieu au 1er trimestre 2026.

Notre travail en interne sera alors de construire un plan de maintien de l'activité pendant la phase de travaux, tout en construisant un nouveau projet pour un nouveau lieu.



... des partenaires

En 2025, Atabal a poursuivi sa stratégie de partenariat dynamique qui alimente toutes ses opérations, son action de diffusion sur le territoire en collaborant avec les intervenants locaux grâce à des partenariats et une approche de travail en commun. L'intention est d'encourager, à travers l'élaboration de projets collaboratifs, des routines de travail et d'optimiser le partage d'informations. Ainsi, nous œuvrons par ce moyen au maillage territorial et à son enrichissement culturel.

Tous les projets sont conçus, développés et réalisés en coopération avec divers partenaires (institutions, entreprises, associations, etc ...). L'ADN du projet est ancré dans le concept de « faire ensemble » : Atabal s'engage à donner à chacun (partenaire, artiste, bénéficiaire, ...) la possibilité d'être actif au sein du projet en tant que participant. Ce travail demande du temps : le temps pour développer une connaissance réciproque, établir la confiance et faire appel à l'intelligence collective.

À l'heure actuelle, avec son expérience, Atabal est en mesure de guider et d'assister les initiateurs de projet, de stimuler et codévelopper des projets en collaboration avec les intervenants du territoire.

S'il est nécessaire d'inscrire son travail à l'échelle d'un territoire, il est également essentiel de l'inscrire à l'échelle d'une profession. Atabal s'inscrit dans les réseaux professionnels au niveau national, il est adhérent du SMA (Syndicat des Musiques Actuelles). Au niveau régional, Atabal adhère au RIM (Réseau des Indépendants de la Musique). Grâce à sa participation à ces réseaux, il lui est possible de contribuer activement au développement du secteur et de mieux aborder ses problématiques, qu'elles soient structurelles, artistiques, politiques, économiques, ... Il s'agit également d'améliorer la connaissance mutuelle entre les acteurs et les territoires pour encourager la circulation des projets, des idées et des publics.

nos partenaires

SCENE NATIONALE SUD AQUITAIN
CCN MALANDAIN
BIARRITZ TOURISME
BIARRITZ EVENEMENT
LE MICROSCOPE
LE MAGNETO / LA LOCOMOTIVE
LANETIK EGINA
BASTRINGUE
CINEMA ATALANTE
USOPOP
EQUAL BROTHERS
MUSIQUE D'APERITIF
HART BRUT
CONSERVATOIRE MAURICE RAVEL PAYS
BASQUE
BIARRITZ OCEAN
DEPARTEMENT PYRENEES ATLANTIQUE
AGGLOMERATION PAYS BASQUE
VILLE DE BIARRITZ
ETABLISSEMENTS SCOLAIRES (lycées collèges écoles)
SAUVEGARDE DE L'ENFANCE PAYS BASQUE
MECS PAYS BASQUE
EHPAD PAYS BASQUE
SYNDICAT DES MOBILITES
VILLA MADELEINE / LE SECOND JEUDI
EVENT LIVE
INTELLIGENCE AUDIO
DIA RADIO
GRETA PAYS BASQUE & BTS AUDIOVISUEL
CLAVETTE & CIE
SKATEPARK DE BIARRITZ
EUSKAL HERRIA ZUZENEAN
ELIDIS PAYS BASQUE LANDES

LA DINAMO
DNS MUSIQUE
LE MANGE DISQUE
ZUZULU
BILAKA KOLEKTIBOA
KYF! DOMES
LE BAL DU SAMEDI SOIR
BRAH BRAH KOLEKTIBOA
SOLAR SOUND SYSTEM
LANDES MUSIQUES AMPLIFIEES
LA MAMISELE - SCENE AUX CHAMPS
CATACH
EINSTEIN ON THE BEACH
AMPLI BILLERE
DRAC NOUVELLE AQUITAINE
REGION NOUVELLE AQUITAINE
RIM
MACS COMMUNAUTE DE COMMUNES SUD
LANDES
OARA
LES CAMPULSATIONS
FERME EMMAUS BAUDONNE
KULTURA LIVE
KULTUR KUTXA FUNDAZIOA



NADA SURF ~ MEDINE
GROUNDATION ~ ZIAK
XAVIER RUDD ~ BEN MAZUE
HERMAN DUNE ~ YAME
KOMPROMAT
ODEZENNE ~ MEZERG
THE INSPECTOR CLUZO
OXMO PUCCINO
RISE OF THE NORTHSTAR
THE LIMINAÑAS
YANN TIERSEN

www.atabal-biarritz.com



NOT THE
MARRAGAS
BY TUBE • SEIGNOSSE
in us 1 44 x le tube can. d'après 2012

23
CONTRATÉ EN
1988

... communication

Il est primordial que la communication représente fidèlement le projet artistique et culturel d'Atabal et l'ensemble des activités (diffusion, action culturelle, résidence, ...). La communication est un élément crucial dans l'évolution du projet. Elle permet non seulement d'identifier la structure à différents niveaux (local, régional et national), mais aussi de créer un lien entre le public et l'ensemble des activités offertes par Atabal.

L'intégralité de la communication est en bilingue basque/français.

Communication par événement : Elle s'ajuste selon chaque événement. Sur certains réseaux sociaux au moment de l'ouverture de la billetterie nous permet déjà d'atteindre un fort taux de remplissage. Si besoin nous procédons à la distribution d'affiches principalement en collage. Les formats et la diffusion diffèrent en fonction de l'action à promouvoir. Sur notre territoire, cette communication revêt une importance capitale, car elle favorise les ventes de billets et agit comme un rappel à certains publics. Il y a également des publications sponsorisées sur les réseaux sociaux et des jeux concours au cas par cas via les radios locales pour compléter cette communication.

Communication papier : Notre stratégie de resserrage des points de dépôt de notre plaquette papier a été renforcée durant l'année 2025. Nous poursuivons notre édition de 3 plaquettes/posters ainsi que d'un fanzine, mais nous diminuons les impressions papier afin de mieux cibler les lieux de dépôt. La structure graphique et la logique de communication établies lors du workshop de 2021 ont été maintenues. Pour réduire l'impact sur l'environnement, la communication papier se concentre désormais sur quelques endroits essentiels.

Communication numérique : c'est un défi crucial à l'heure actuelle. Les outils web servent de vitrine pour le public. Ils offrent la possibilité de suivre en direct toute l'activité de la salle. Cette communication se détache du papier car elle aspire à être vivante et immédiate. Atabal développe un site internet, une newsletter et est présent sur les réseaux sociaux.

Le site web de la salle est la source d'informations en ligne ouverte à tous les publics ; il regroupe toutes les informations sur le projet, les activités, l'actualité, les informations pratiques, les contacts... C'est un élément de référence pour les publics et partenaires, il se doit d'être ergonomique et complet.

Une newsletter générale est adressée, dans le respect des règles RGPD, chaque mois à 21 123 contacts afin d'informer notre public des actualités et événements d'Atabal. Son taux d'ouverture moyen est de 39% ce qui est très bon pour une newsletter.

En ce qui concerne les réseaux sociaux, nous avons continué notre travail en produisant des contenus spécifiques. Aujourd'hui, Atabal est présent sur 4 plateformes de médias sociaux : Instagram, Facebook, WhatsApp et YouTube. L'importance de cette présence réside dans la nécessité d'être proche de nos publics, d'établir un dialogue quotidien avec une population de plus en plus connectée, toutes générations confondues. En septembre 2025, nous avons ouvert une chaîne WhatsApp pour le partage des informations, news, horaires, annonces concert, billetterie...etc

La page Facebook d'Atabal demeure un moyen de communication essentiel, même si depuis quelques années, nous constatons une diminution des interactions, au profit d'autres plateformes telles qu'Instagram. Cependant, Facebook demeure un outil encore crucial, en particulier pour sa fonction « événements » qui assure la tenue d'un emploi du temps encore très suivi par notre public (en fonction des concerts). Notre page Facebook est actuellement suivie par 34 400 abonné.e.s

Nous travaillons activement au développement de notre page Instagram : en effet, notre public est de plus en plus actif sur ce réseau, ce qui nous permet d'élargir notre audience à une cible qui ne serait pas nécessairement accessible via d'autres réseaux tels que Facebook. Depuis quelques années maintenant, il est observé que les personnes âgées de 18 à 25 ans sont beaucoup plus actives sur Instagram, il est donc pertinent pour nous de faire part de nos concerts, ainsi que de toutes nos activités sur ce réseau. Finalement, on observe une transition des audiences de Facebook vers Instagram, notamment dans la tranche d'âge de 25 à 35 ans, qui s'appuie de plus en plus sur ce réseau.

Grâce à une stratégie digitale réfléchie, une bonne régularité et une éditorialisation spécifique de nos contenus : nous sommes à 29 300 abonné-es en 2025 sur Instagram, soit une augmentation de 22% par rapport à 2024.

La sponsorisation de contenus sur Instagram et Facebook est fréquemment utilisée dans le but de :

- Communiquer spécifiquement sur un événement en particulier
- Atteindre une audience qui dépasse notre communauté naturelle (les personnes qui apprécient déjà notre compte)
- Ainsi, renforcer notre communauté.

... RSO

Conscient que chaque action à une répercussion sur la planète, Atabal œuvre, à la fois dans l'immédiat et sur le long cours, pour diminuer son empreinte écologique. Cette réalité alimentant réflexions et choix dans l'ensemble de nos missions. Nous avons conjointement réalisé toutes ces missions associées au label SMAC tout en continuant nos engagements en faveur des transitions sociales, environnementales, et économiques. Il s'agit d'une approche en accord avec la RSO (Responsabilité Sociétale des Organisations), c'est-à-dire la prise en considération des conséquences environnementales et sociales des activités d'Atabal. Il est essentiel de diminuer les risques pour la santé et d'améliorer la sécurité, de favoriser l'innovation sociale, de protéger l'énergie et les ressources naturelles, de sensibiliser les acteurs aux problématiques environnementales et de les encourager à adopter des pratiques novatrices.

Depuis 2012, nous intégrons dans chaque prise de décision les critères d'un développement social et environnemental durable, encourageant ainsi une dynamique collective vertueuse sur notre territoire et au-delà. La transition est une démarche à long terme et globale qui interroge toutes les dimensions de l'activité de la structure : depuis la programmation d'artistes venant d'autres régions ou pays (impact des déplacements), aux approvisionnements pour le bar ou le catering (circuit court), en passant par la gestion des déchets, les modes de déplacements utilisés par les équipes, des publics et des artistes, ou encore la communication via les réseaux sociaux (impact du numérique) et la consommation d'énergie.

Atabal met également en place des réflexions et des initiatives visant à améliorer l'accès de tous les publics à ses activités, à prévenir, sensibiliser et à combattre toute forme de violence, en particulier les violences sexistes et sexuelles (VSS) en milieu festif.

En septembre 2021, nous nous engageons dans un appui-conseil RSO avec le cabinet Herry Conseil financé par l'AFDAS. A travers cet accompagnement à la mise en œuvre d'une stratégie de responsabilité sociétale, Atabal souhaite structurer une véritable politique de RSO, mobiliser l'ensemble de son équipe, favoriser l'appropriation des enjeux par tous et valoriser les actions mises en place.

Les 7 thématiques issues de la norme ISO 26000 ont constitué le cadre choisi pour structurer le plan d'action : gouvernance, droits humain, loyauté des pratiques, conditions de travail, environnement, développement local et protection des publics.



Cette démarche se concrétise à travers diverses actions pérennisées en 2025 :

Energie :

- Réductions de l'usage du chauffage et de la climatisation
- Extinction systématique des zones non utilisées du bâtiment
- Acquisition de nouveaux équipements scénique moins énergivores
- Passage à une électricité 100% verte depuis le 1er janvier 2024
- Sensibilisation des équipes aux petits gestes du quotidien : extinction des appareils inutilisés, baisse des températures de chauffage, etc ...

Déchets :

- Tri systématique des déchets
- Priorité donnée aux achats en vrac
- Acquisition de gourdes en inox et installation d'une fontaine à eau

Economie circulaire :

- Remplacement des confiseries industrielles fournies dans les loges par des produits frais, locaux et en vrac
- Prestataires en local pour la restauration et le catering
- Intégration de la monnaie locale Eusko dans l'économie de la structure
- Programmes et affiches imprimés par un prestataire en local détenteur des labels PEFC et Imprim'Vert

Mobilité :

- Adaptation des horaires des concerts afin d'être compatibles avec les horaires de fin de service des bus
- Possibilité de concerts en semaine ou le dimanche afin de favoriser des tournées plus cohérentes et limiter les déplacements inutiles.

EGALITÉ DES GENRES

Atabal est également engagée dans les questions liées à l'égalité femmes/hommes et aux violences en milieu festif. Dans tous les domaines d'activités, Atabal accorde une grande importance à la place des femmes, que ce soit dans la programmation de concerts et d'autres initiatives visant les publics, comme dans les recrutements de personnels permanents et temporaires. Nous avons formé l'intégralité de l'équipe salariée aux fondamentaux des luttes contre les VHSS. Une membre de l'équipe est nommée référente pour les violences sexistes et sexuelles.

PREVENTION

Atabal mène une démarche de prévention des risques auditifs auprès des usagers et des publics, notamment par la mise à disposition gratuite de bouchons d'oreilles et de casques adaptés pour les plus jeunes sur la répétition et les concerts.

Le 21 mai 2025, en partenariat avec la Simetra, nous avons organisé une mesure de l'exposition au bruit de l'équipe : professeurs, techniciens et serveurs. Les résultats nous ont permis d'accroître la sensibilisation auprès des équipes, d'améliorer l'équilibre entre temps d'exposition au son et pause, et d'engager une réflexion sur les aménagements nécessaires pour améliorer les conditions de travail lors de la phase de travaux à venir.

Une « session moulage » : Atabal accueille une fois par an, en partenariat avec Agi-Son, une équipe d'audioprothésistes, spécialisée dans la confection de protections auditives personnalisées : Ear Care. Cette année, la session a permis au personnel et aux usagers d'Atabal de repartir avec des bouchons moulés adaptés à la pratique musicale pour un coût avantageux : 89€ au lieu de 189€ TTC.

Atabal aspire à jouer un rôle essentiel dans le mieux vivre ensemble, l'innovation sociale, la mise en valeur de la diversité et des ressources du territoire, ainsi que dans la création d'un environnement d'expérimentation qui peut inspirer de nouveaux projets coopératifs, favorisant ainsi la mixité, le lien social et la solidarité durable. Atabal vise à favoriser l'émancipation de tous en impliquant les utilisateurs dans des démarches actives, en mettant en place des politiques tarifaires adaptées à chaque action, tout en mettant en avant la diversité culturelle et les droits culturels.



Équipe

Ampo Jean-François . Responsable bar
 Bouchfar Sabri . Directeur technique
 Darlas Fabrice . Régisseur lumière principal
 Dumard Marin . Régisseur studios
 Lagarrigue Juan . Chargé de communication
 Maton François . Directeur
 Morin Brice . Chargé des actions culturelles
 Moussel Michel . Responsable Rock Eskola
 Ogier Elise . Administratrice
 Olhagaray Haitian . Assistant communication en alternance
 Pochelu Myriam . Chargée des relations publiques
 Supervielle Jean . Responsable multimédias et exposition

Professeurs : Bonin Brigitte, Bois Chrystelle, Deshaires Mathilde. Duhaze Vincent . Esteban Ana . Larrouy Manuel . Lepine Cédric . Matthys Emmanuel . Sandrini Jean , Tauziède Marie-Laurence . Nogaro Jean
Vacataires : Amulet Corinne . Barbier Joana . Blanc Audrey . Bordet Lisa . Dreillard Gilles . Ducout Samantha . Guillot Julie . Iturralde Unai . Lateulière Léa . Linkemper Julien . Malot Emmanuel . Pagola Estelle . Rey Cécile . Saint Remy Anthony

Intermittents techniques : Barton Laure . Briant Pierre . Carpentier Marion . Colombin Antoine . Darlas Laurent . Eizaguirre Laetitia . Etcheberry Maider . Eujol Frédéric . Fort Pierre Antoine . Hegoas Gotzon . Labat Julien . Lamarque Pierre . Lascaray Christophe . Leglise Laetitia . Perez Mikel . Perret Nicolas . Rageys Eric . Robert Jean Paul . Sajus Guillaume . Soulard Jean Sebastien

Conseil d'administration

Bidegain Elena
Bouffaut Florian
Denoyelle Benjamin
Doyhamboure Argia
Dussaussois Jean Baptiste
Jouan Salomé
Le Forestier Raphael
Pinatel Anne
Sudarovich Valérie
Verget Géraldine **Présidente**

le 02 Mai 2025
Géraldine Verget, Présidente





www.atabal-biarritz.com

